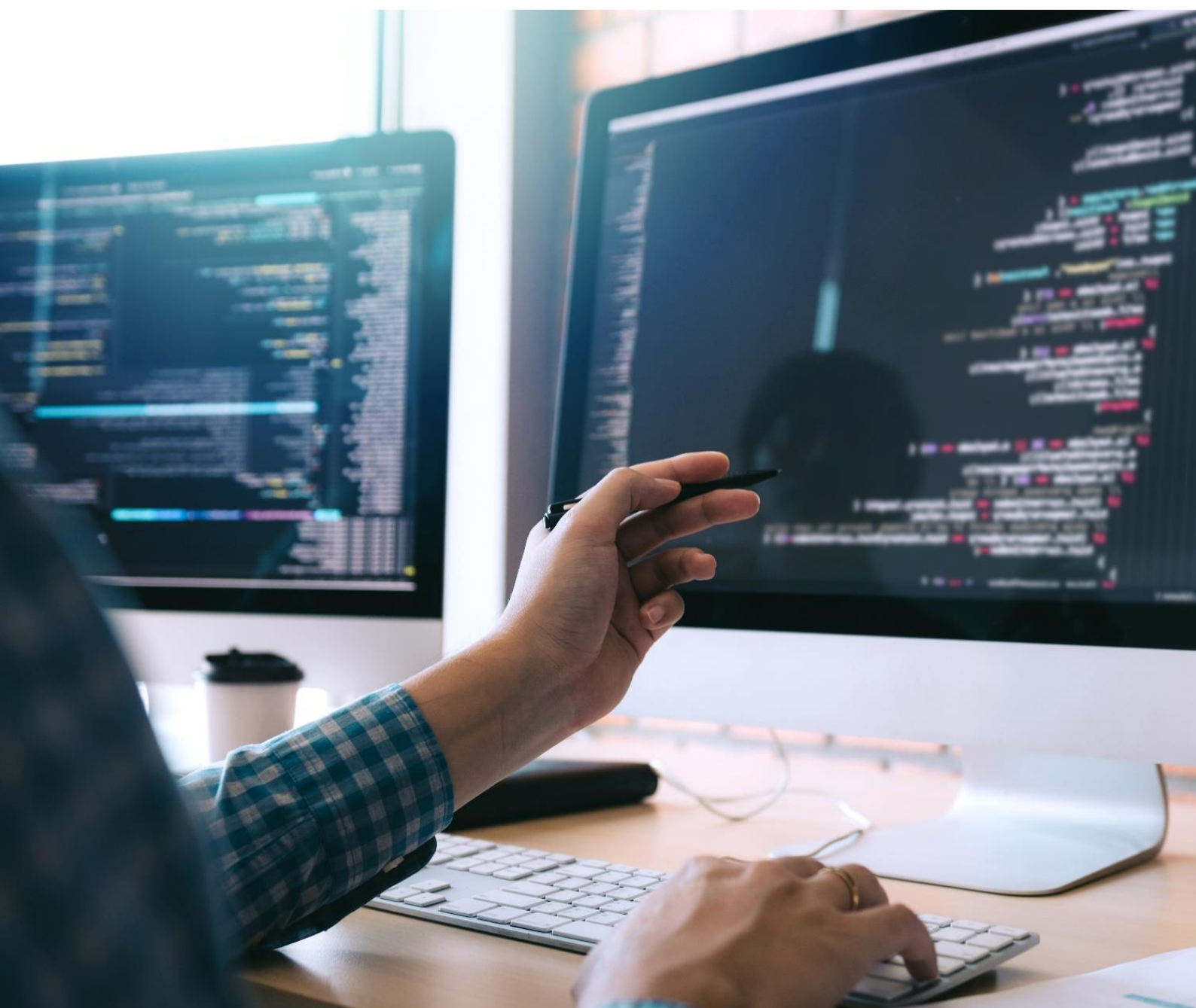


# Advies inzake gegevensuitwisseling binnen het UWV bij re-integratie

Pels Rijcken en Highberg

29 februari 2024





## Inhoudsopgave

<b>1</b>	<b>Inleiding .....</b>	<b>3</b>
	<i>Vraagstelling en inhoud adviesrapport.....</i>	<i>3</i>
<b>2</b>	<b>Toelichting werkzaamheden functionarissen van de SMZ van het UWV.....</b>	<b>5</b>
	<i>Werkzaamheden in het kader van uitkeringsverstrekking.....</i>	<i>5</i>
	<i>Werkzaamheden in het kader van de uitvoering re-integratietaak.....</i>	<i>7</i>
	<i>Werkzaamheden ter ondersteuning van re-integratietaak of taak tot uitkeringsverstrekking .....</i>	<i>8</i>
<b>3</b>	<b>Relevant juridisch kader .....</b>	<b>9</b>
	<i>Algemene Verordening Gegevensbescherming .....</i>	<i>9</i>
	<i>De geheimhoudingsplicht van artikel 74 Wet SUWI.....</i>	<i>13</i>
	<i>De geheimhoudingsplicht van artikel 88 Wet BIG.....</i>	<i>15</i>
<b>4</b>	<b>Antwoord op de adviesvraag.....</b>	<b>17</b>
	<i>Algemene beschouwingen .....</i>	<i>17</i>
	<i>Verstrekking van gegevens aan de MV.....</i>	<i>20</i>
	<i>Verstrekking van gegevens aan de AD .....</i>	<i>20</i>
	<i>Verstrekking van gegevens aan de PB .....</i>	<i>24</i>
	<i>Verstrekking van gegevens aan de RB.....</i>	<i>25</i>
	<i>Verstrekking van gegevens aan de TO.....</i>	<i>26</i>
<b>5</b>	<b>Disclaimer .....</b>	<b>27</b>
<b>6</b>	<b>Bijlage A: Door het UWV ingevulde overzicht van gewenste gegevensuitwisselingen .....</b>	<b>28</b>



## 1 Inleiding

- 1.1 Het gebruik van data wordt steeds belangrijker bij de aanpak van maatschappelijke opgaven. Steeds vaker wordt data gedeeld en gebruikt om publieke waarde te realiseren, bijvoorbeeld op het gebied van mobiliteit en wonen. Vanuit de Datastrategie van de overheid bestaat de wens om verantwoord datagebruik door de overheid te stimuleren.
- 1.2 In het kader van deze Datastrategie is de directie Digitale Samenleving van het Ministerie van Binnenlandse Zaken en Koninkrijksrelaties daarom een pilot 'adviesfunctie verantwoord datagebruik' gestart. Met de adviesfunctie wordt bedoeld op een team van juridische experts (Pels Rijcken) en technische en ethische experts (Highberg) dat bij data-initiatieven adviseert. Vanuit het Rijk, uitvoeringsinstanties, zelfstandige bestuursorganen, provincies, waterschappen en gemeenten, of interbestuurlijk kunnen overheidsorganisaties *use cases* inbrengen voor toegepast en praktisch advies. Een van deze *use cases* is afkomstig van de afdeling Sociaal Medische Zaken van het Uitvoeringsinstituut Werknemersverzekeringen (hierna: SMZ van het UWV).

### ***Vraagstelling en inhoud adviesrapport***

- 1.3 Binnen de SMZ van het UWV zijn verschillende functionarissen betrokken bij de uitvoering van werknemersverzekeringen en de re-integratie van cliënten. Deze verschillende functionarissen vervullen ieder een andere rol bij de uitvoering van deze taken en verkrijgen ten behoeve van die rol bepaalde informatie. In verband met de gewenste multidisciplinaire samenwerking bij re-integratietrajecten en de claimbeoordeling van arbeidsongeschiktheidsverzekeringen is, zo begrijpen wij, uitwisseling van informatie tussen die functionarissen gewenst.

De functionarissen die betrokken zijn bij de uitvoering van werknemersverzekeringen en de re-integratie van cliënten zijn: verzekeringsartsen (hierna: VA), sociaal medisch verpleegkundigen (hierna: SMV), medisch secretaresses (hierna: MS), medewerkers verzuimbeheersing (hierna: MV), arbeidsdeskundigen (hierna: AD), procesbegeleiders (hierna: PB), re-integratiebegeleiders (hierna: RB) en teamondersteuners (hierna: TO). In hoofdstuk 2 lichten wij, voor zover relevant voor de beantwoording van de onderstaande adviesvraag, toe in het kader van welke wettelijke taken deze functionarissen werkzaamheden verrichten.

- 1.4 Een deel van de verkregen informatie wordt momenteel al uitgewisseld. De wens bestaat om in aanvulling daarop ook andere gegevens, waaronder gezondheidsgegevens, onderling uit te wisselen. Redengevend daarvoor is dat op dit moment een cliënt soms meerdere malen dezelfde informatie over zijn of haar gezondheid aan meerdere functionarissen moet vertellen of verstrekken, waaronder ook informatie waarvan het voor de cliënt lastig of vervelend kan zijn om deze te delen. Ook wordt het als onwenselijk ervaren dat verzekeringsartsen medische



gegevens van alle cliënten kunnen raadplegen, terwijl arbeidsdeskundigen van niemand medische gegevens kunnen inzien, ook niet van hun eigen cliënten.

- 1.5 Het gaat, meer precies, om de uitwisseling van de in [bijlage 1](#) genoemde gegevens die door de VA, de SMV en de MS worden verzameld en verwerkt. De andere in die bijlage genoemde functionarissen zouden deze (gezondheids)gegevens ook willen verkrijgen ten behoeve van de in die [bijlage](#) genoemde doeleinden. ***Bij de SMZ van het UWV bestaat de vraag of de in bijlage 1 beschreven verstrekkingen van (gezondheids)gegevens voor de daarin genoemde doelen zijn toegestaan.*** Een deel van de in bijlage 1 genoemde gegevens worden, zoals gezegd, momenteel al uitgewisseld. In dit adviesrapport toetsen we ook de rechtmatigheid van die gegevensuitwisselingen.
- 1.6 Voor de beantwoording van deze vraag is van belang of, en zo ja, welke wet- en/of regelgeving op de verwerking van de (gezondheids)gegevens van toepassing is. De werkzaamheden waarvoor de functionarissen van de SMZ van het UWV de gegevens verwerken hebben betekenis voor de vraag welke wet- en/of regelgeving van toepassing is. In [hoofdstuk 2](#) geven wij gelet daarop een toelichting op de werkzaamheden van de functionarissen van de SMZ van het UWV, waarna in [hoofdstuk 3](#) vervolgens het relevante juridisch kader wordt geschetst, te weten (de relevante bepalingen uit):
- De (Uitvoeringswet) Algemene Verordening Gegevensbescherming (hierna: (U)AVG);
  - Artikel 88 Wet op de beroepen in de individuele gezondheidszorg (hierna: Wet BIG); en
  - Artikel 74 Wet structuur uitvoeringsorganisatie werk en inkomen (hierna: Wet SUWI).
- 1.7 In [hoofdstuk 4](#) wordt aan de hand van het juridisch kader getoetst of de in [bijlage 1](#) beschreven gegevensverstrekkingen zijn toegestaan.



## **2 Toelichting werkzaamheden functionarissen van de SMZ van het UWV**

- 2.1 In hoofdstuk 5 van de Wet SUWI zijn de taken van het UWV neergelegd. De functionarissen van de SMZ van het UWV zijn, zo hebben wij van u begrepen, werkzaam ten behoeve van een aantal van deze taken, namelijk ten behoeve van de uitvoering van bepaalde werknemersverzekeringen en van de uitvoering van de re-integratietaken.
- 2.2 De functionarissen van de SMZ van het UWV wensen in het kader van (de doeleinden die zijn gelegen in) een deel van deze werkzaamheden de in bijlage 1 genoemde gegevens uit te wisselen of wisselen deze gegevens al uit. Hierna lichten wij op basis van uw toelichting deze werkzaamheden nader toe.

### ***Werkzaamheden in het kader van uitkeringsverstrekking***

- 2.3 Ingevolge artikel 30, lid 1, Wet SUWI geeft het UWV uitvoering aan verschillende wetten die voorzien in uitkeringsverstrekking (ook wel de taak tot uitvoering van wettelijke werknemersverzekeringen).
- 2.4 De functionarissen van de SMZ zijn, voor zover relevant voor de onderhavige advisering, werkzaam ter uitvoering van de Ziektewet (hierna: Zw), de Wet werk en inkomen naar arbeidsvermogen (hierna: de Wet WIA) en de Wet arbeidsongeschiktheidsvoorziening jonggehandicapten (hierna: Wajong). Het gaat daarbij onder meer om werkzaamheden ten behoeve van de beoordeling of iemand volledig en duurzaam of gedeeltelijk arbeidsongeschikt is. De informatie is relevant voor de vraag of iemand recht heeft op een uitkering op grond van de Wet WIA, de Ziektewet of de Wajong (zie o.a. artikel 47, lid 1, Wet WIA, artikel 54, lid 1, Wet WIA, artikel 19, lid 1, Zw, artikel 19aa, lid 1, Zw, artikel 1a:2, lid 1, Wajong jo. artikel 1:a1, lid 1, Wajong en artikel 3:3, lid 1, Wajong jo. artikel 3:1, lid 1, Wet Wajong).
- 2.5 De beoordeling of iemand volledig en duurzaam arbeidsongeschikt of gedeeltelijk arbeidsongeschikt is, wordt gebaseerd op een verzekeringsgeneeskundig onderzoek en voor zover nodig een arbeidskundig onderzoek (zie o.a. artikel 6, lid 1, Wet WIA, artikel 19aa, lid 1, en artikel 28, lid 1, Ziektewet, artikel 1a:1, lid 6, Wet Wajong, artikel 2:5, lid 1, Wet Wajong, en artikel 2, lid 1, Schattingsbesluit arbeidsongeschiktheidswetten (hierna: Schattingsbesluit)).
- 2.6 Het verzekeringsgeneeskundig onderzoek wordt uitgevoerd door een **verzekeringsarts (VA)** en strekt er, zo wordt nader toegelicht in artikel 3 van het Schattingsbesluit, toe vast te stellen of een cliënt ten gevolge van ziekte, gebrek, zwangerschap of bevalling ongeschikt is tot werken.

Zie artikel 3 van het Schattingsbesluit:

"1 Het verzekeringsgeneeskundig onderzoek strekt ertoe vast te stellen of



betrokkene ten gevolge van ziekte, gebrek, zwangerschap of bevalling ongeschikt is tot werken.

2 Daarbij onderzoekt de verzekeringsarts of bij betrokkene sprake is van vermindering of verlies van lichamelijke of psychische structuur of functie, die vermindering of verlies van normale gedragingen en activiteiten en van normale sociale rolvervulling tot gevolg heeft.

3 Tevens stelt de verzekeringsarts vast welke beperkingen betrokkene in zijn functioneren in arbeid ondervindt ten gevolge van het verlies of vermindering van vermogens, bedoeld in het tweede lid, alsmede in welke mate betrokkene belastbaar is voor arbeid.

4 De verzekeringsarts stelt bij een beoordeling van het duurzaam geen mogelijkheden tot arbeidsparticipatie hebben, bedoeld in de hoofdstukken 1a en 3 van de Wajong, van de volledige en duurzame arbeidsongeschiktheid, bedoeld in hoofdstuk 2 van de Wajong, en van de volledige en duurzame arbeidsongeschiktheid, bedoeld in de Wet WIA, vast of de gevolgen van ziekte, gebrek, zwangerschap of bevalling waardoor de betrokkene ongeschikt is tot werken duurzaam zijn.”

Zie ook de toelichting daarop in de Nota van Toelichting bij het Schattingsbesluit, *Stb.* 2000, 307.

- 2.7 Het arbeidsdeskundig onderzoek wordt uitgevoerd door een **arbeidsdeskundige (AD)** en heeft tot doel de arbeidsmogelijkheden van een cliënt, als bedoeld in artikel 5 van het Schattingsbesluit, vast te stellen.

Zie artikel 5 van het Schattingsbesluit:<sup>1</sup>

‘1 Het arbeidsdeskundig onderzoek strekt tot vaststelling van:

- a. de mate van arbeidsongeschiktheid, bedoeld in artikel 18 van de WAO, zoals dit artikel luidt sinds 1 augustus 1993, artikel 2 van de Waz en artikel 3:1 van de Wajong;
- b. volledige en duurzame arbeidsongeschiktheid als bedoeld in artikel 2:5, eerste lid, van de Wajong;
- c. duurzaam geen mogelijkheden tot arbeidsparticipatie hebben als bedoeld in de artikelen 1a:1, 3:8a en 8:10b van de Wajong;
- d. volledige arbeidsongeschiktheid als bedoeld in artikel 4 van de Wet WIA; of
- e. de mate van gedeeltelijke arbeidsongeschiktheid, bedoeld in artikel 5 van de Wet WIA, en de beoordeling van wat iemand met arbeid kan verdienen, bedoeld in artikel 2:5, eerste lid, van de Wajong, en artikel 19aa, eerste lid, onderdeel b, van de ZW.’

Zie de toelichting daarop in de Nota van Toelichting bij Schattingsbesluit, *Stb.* 2000, 307.

- 2.8 Aan de hand van de resultaten van het verzekeringsgeneeskundige onderzoek en, voor zover noodzakelijk, de resultaten van het arbeidsdeskundig onderzoek beslist een **procesbegeleider (PB)** of iemand recht heeft op een uitkering op grond van de Wet WIA of de Wajong. Of iemand recht heeft op een uitkering op grond van de Ziektewet wordt, aan de hand van de resultaten van het verzekeringsgeneeskundige onderzoek

---

<sup>1</sup> Zie artikel 6 van het Schattingsbesluit e.v. over het maatmaninkomen en artikel 9 van het Schattingsbesluit e.v. over de resterende verdien capaciteit.



en, voor zover noodzakelijk, de resultaten van het arbeidsdeskundig onderzoek, door de **re-integratiebegeleider (RB)** beslist.<sup>2</sup> In dat geval is er dus geen aparte procesbegeleider. De re-integratiebegeleider, die (ook) verantwoordelijk is voor de werkzaamheden die worden beschreven in randnr. 2.10 e.v. bepaalt of iemand recht heeft op een uitkering op grond van de Ziektewet.<sup>3</sup>

### ***Werkzaamheden in het kader van de uitvoering re-integratietaak***

2.9 Ingevolge artikel 30a, lid 1, Wet SUWI heeft het UWV tot taak de inschakeling in het arbeidsproces te bevorderen van onder meer de personen die recht hebben op een uitkering op grond van de wetten als bedoeld in artikel 30, lid 1, Wet SUWI (ook wel de uitvoering van de re-integratietaak).<sup>4</sup>

2.10 Nadat het recht op een uitkering op grond van de wetten als bedoeld in artikel 30, lid 1, Wet SUWI,<sup>5</sup> is vastgesteld, stelt een **re-integratiebegeleider (RB)**, voor een cliënt ten aanzien van wie het UWV een re-integratietaak heeft, een re-integratievisie vast waarin verplichtingen en rechten van de uitkeringsgerechtigde zijn vermeld. De **arbeidsdeskundige (AD)** is eindverantwoordelijk voor de re-integratie.

Zie artikel 30a, lid 4 en lid 6, Wet SUWI. En zie verder ook artikel 26 Wet WIA (jo. artikel 4 van de Regeling Procesgang eerste en tweede ziektejaar voor vangnetters zonder werkgever), artikel 39, lid 1, Wet WIA en artikel 2:18, lid 1, Wajong.

2.11 Indien de re-integratievisie daartoe aanleiding geeft, draagt een **re-integratiebegeleider (RB)**<sup>6</sup> zorg voor een plan gericht op behoud en verkrijging van mogelijkheden tot het verrichten van arbeid en inschakeling in arbeid. Het UWV kan ook een re-integratiebedrijf de opdracht geven een re-integratieplan op te stellen en/of de gehele re-integratie van uitkeringsgerechtigden over te laten aan een re-integratiebedrijf (artikel 30a, lid 9, Wet SUWI).

<sup>2</sup> Het UWV vermeldt de motivering van een beschikking waaraan een beoordeling van medische gegevens ten grondslag ligt, voor zover betrekking hebbend op medische gegevens, in een aparte bijlage (zie artikel 75c, lid 1, Ziektewet).

<sup>3</sup> Om verwarring te voorkomen gaan wij in dit adviesrapport ten aanzien van deze werkzaamheden steeds uit van de term **procesbegeleider**.

<sup>4</sup> In het derde lid van artikel 30a Wet SUWI is bepaald dat het UWV onder meer niet verantwoordelijk is voor de re-integratie ten aanzien van personen die een arbeidsongeschiktheidsuitkering ontvangen op grond van hoofdstuk 6 van de Wet werk en inkomen naar arbeidsvermogen; en ten aanzien van de jonggehandicapte die duurzaam geen mogelijkheden tot arbeidsparticipatie heeft als bedoeld in de artikelen 1a:1, eerste lid, 2:4, eerste lid, en 3:8a, eerste lid, van de Wet arbeidsongeschiktheidsvoorziening jonggehandicapten.

<sup>5</sup> Uitzonderd de wettelijke ziekengeldverzekering en het recht op arbeidsondersteuning op grond van de Wajong.

<sup>6</sup> In bepaalde gevallen zal een arbeidsdeskundige zorg dragen voor een plan gericht op behoud en verkrijging van mogelijkheden tot het verrichten van arbeid en inschakeling in arbeid. In dit adviesrapport wordt er evenwel van uitgegaan dat de re-integratiebegeleider deze werkzaamheden verricht.



***Werkzaamheden ter ondersteuning van re-integratietaak of taak tot uitkeringsverstrekking***

- 2.12 De rest van de functionarissen van de SMZ van het UWV voeren werkzaamheden uit ten behoeve van de hiervoor beschreven werkzaamheden van de verzekeringsarts, de arbeidsdeskundige, de procesbegeleider en/of de re-integratiebegeleider. Zo ondersteunen de **medisch secretaresses (MS)** een verzekeringsarts inhoudelijk en voeren de **sociaal medisch verpleegkundigen (SMV)** taken van de verzekeringsarts uit op basis van taakdelegatie.<sup>7</sup>
- 2.13 De **teamondersteuner (TO)** ondersteunt alle functionarissen van de SMZ administratief. Zo kan de teamondersteuner door een verzekeringsarts worden gevraagd een afspraak in te plannen met een cliënt of door een procesbegeleider worden gevraagd de uiteindelijke beslissing aan een cliënt te sturen.
- 2.14 De verzekeringsarts wordt ook administratief ondersteund door de **medewerker verzuimbeheersing (MV)** bij diens werkzaamheden op grond van de Ziektewet. Een medewerker verzuimbeheersing is bijvoorbeeld verantwoordelijk voor de intake van een cliënt. Op basis van instructies (aan de hand van door medisch adviseurs vastgestelde protocollen en risicoprofielen) vraagt deze bij de intake een beperkt aantal gezondheidsgegevens uit waarmee de claim wordt geregistreerd.

---

<sup>7</sup> Zie daarover o.a. artikel 38 van de Wet op de beroepen in de individuele gezondheidszorg.



### 3 Relevant juridisch kader

- 3.1 De VA en, onder verantwoordelijkheid van de VA, de MS of de SMV verzamelen en verwerken (gezondheids)gegevens, waaronder de in bijlage 1 genoemde gegevens. Dat doen zij ten behoeve van de uitvoering van het verzekeringsgeneeskundige onderzoek, zodat – mede op basis daarvan – kan worden beslist of iemand recht heeft op een uitkering op grond van de Wet WIA, de Ziektewet en de Wajong. Hieronder wordt toegelicht welke wet- en/of regelgeving op de (gewenste) verstrekking van deze (gezondheids)gegevens door de VA, de SMV of de MS aan de in bijlage 1 genoemde functionarissen van toepassing is.

Vanzelfsprekend dient de verwerking van deze door cliënten verstrekte (gezondheids)gegevens door de VA, MS of de SMV (m.a.w.: de ontvangers van de gegevens) ook rechtmatig te zijn. Voor de beantwoording van die vraag is mede van belang of de betreffende gegevens noodzakelijk zijn ten behoeve van de uitkeringsverstrekking (zie randnr. 2.3 e.v.). In dit adviesrapport wordt tot uitgangspunt genomen dat de in bijlage 1 opgenomen (gezondheids)gegevens rechtmatig door de VA, MS of de SMV zijn verkregen en verwerkt.

#### ***Algemene Verordening Gegevensbescherming***

- 3.2 De verstrekking van persoonsgegevens, waaronder gezondheidsgegevens, door de VA, de MS of de SMV moet worden getoetst aan de (Uitvoeringswet) Algemene verordening Gegevensbescherming (hierna: (U)AVG), meer in het bijzonder aan de artikelen 6, lid 4, AVG, artikel 9 AVG en artikel 5, lid 1, onder c, AVG.<sup>8</sup>
- 3.3 Ingevolge **artikel 6, lid 4, AVG** mogen persoonsgegevens die zijn verzameld voor een bepaald doel (het zgn. primaire doel) vervolgens niet voor een ander doel dan het primaire doel worden verwerkt en mogen dus ook niet worden verstrekt met een afwijkend doel (een zgn. verdere verwerking). Dat is anders als:

- a. de verdere verwerking verenigbaar is met het primaire doel waarvoor de gegevens werden verzameld;
- b. Unierecht of nationaal recht daarin voorziet; of
- c. de betrokkene daarvoor toestemming heeft gegeven.

#### **Ad a) Verenigbare verdere verwerking**

- 3.4 Een verdere verwerking, waaronder begrepen een verstrekking, is te beschouwen als verenigbaar met het oorspronkelijke verwerkingsdoel waarvoor de verwerkingsverantwoordelijke de gegevens heeft verzameld, als de wettelijke basis waarop het primaire gebruik is gebaseerd of een andere wettelijke regeling de verdere

<sup>8</sup> In dit adviesrapport toetsen wij de gewenste gegevensverstrekkingen aan de meest relevante materiële bepalingen uit de AVG voldoen, namelijk artikel 6, lid 4, AVG, artikel 9 AVG en artikel 5, lid 1, onder c, AVG. Vanzelfsprekend moet de gegevensverstrekking ook voldoen aan de andere eisen uit de AVG.



verwerking expliciet toestaat. Is dat niet het geval, dan is een verdere verwerking, gelet op artikel 6, lid 4, AVG, als verenigbaar te beschouwen als (cumulatief):<sup>9</sup>

- i. de verwerking niet in strijd is met een geheimhoudingsplicht<sup>10</sup> of andere regels uit sectorspecifieke wetgeving;
- ii. het doel of de doelen waarvoor de gegevens zijn verzameld nauw samenhangen met het doel van de verdere verwerking;
- iii. de verdere verwerking voor een betrokkene redelijkerwijs te verwachten is (daarbij moet acht worden geslagen op het kader<sup>11</sup> waarin de persoonsgegevens zijn verzameld, waaronder de verhouding tussen de betrokkene en de verwerkingsverantwoordelijke);
- iv. er geen gevoelige persoonsgegevens worden verwerkt;
- v. het verdere verwerkingsdoel niet op identificatie van betrokkenen is gericht;
- vi. de voorgenomen verdere verwerking geen (rechts)gevolgen heeft voor de betrokkenen; én
- vii. er passende waarborgen bestaan, waaronder eventueel versleuteling of pseudonimisering, moeten ook de nodige passende organisatorische en/of technische maatregelen zijn getroffen die voorkomen dat de gegevens (alsnog) feitelijk kunnen worden herleid tot een natuurlijke persoon.

#### Ad b) De onverenigbare verwerking baseren op Unierecht of nationaal recht

- 3.5 Is geen sprake van een verenigbare verwerking, dan biedt de AVG onder strikte voorwaarden mogelijkheden voor het gebruik van persoonsgegevens voor onverenigbare doelen. Zo kan een onverenigbare verdere verwerking plaatsvinden indien deze kan worden gebaseerd op een wettelijke bepaling die noodzakelijk en evenredig is met het oog op een van de in artikel 23, lid 1, AVG genoemde doelen.

#### Ad c) De onverenigbare verwerking baseren op toestemming

- 3.6 Op grond van artikel 6, lid 4, AVG kan een onverenigbare verwerking ook plaatsvinden indien de betrokkene daarvoor toestemming geeft. Toestemming als grondslag voor een onverenigbare verdere verwerking zal door de overheid slechts onder bijzondere omstandigheden kunnen worden gebruikt. Zie daarover overweging 43 van de considerans van de AVG:

“Om ervoor te zorgen dat toestemming vrijelijk wordt verleend, mag toestemming geen geldige rechtsgrond zijn voor de verwerking van persoonsgegevens in een specifiek geval wanneer er sprake is van een duidelijke wanverhouding tussen de betrokkene en de verwerkingsverantwoordelijke, met name wanneer de verwerkingsverantwoordelijke een overheidsinstantie is, en dit het onwaarschijnlijk maakt dat de toestemming in alle omstandigheden van die specifieke situatie vrijelijk is verleend. De toestemming wordt geacht niet

<sup>9</sup> De opsomming is niet limitatief. Elk van de genoemde factoren moet - mogelijk in samenhang met andere factoren die in het concrete geval als relevant worden beschouwd - in onderling verband worden beoordeeld en gewogen ter beantwoording van de vraag of sprake is van verenigbaar gebruik.

<sup>10</sup> Een verdere verwerking die in strijd is met een geheimhoudingsplicht moet als onverenigbaar worden beschouwd, zie overweging 50 van de considerans bij de AVG.

<sup>11</sup> Mogelijk geldende beleidsregels of een aan de orde zijnde privacyverklaring kunnen daarbij van belang zijn.



vrijelijk te zijn verleend indien geen afzonderlijke toestemming kan worden gegeven voor verschillende persoonsgegevensverwerkingen ondanks het feit dat dit in het individuele geval passend is, of indien de uitvoering van een overeenkomst, daaronder begrepen het verlenen van een dienst, afhankelijk is van de toestemming ondanks het feit dat dergelijke toestemming niet noodzakelijk is voor die uitvoering.”

3.7 Toestemming kan bovendien alleen als grondslag voor een verdere verwerking worden gebruikt als de verdere verwerking niet in strijd is met een geheimhoudingsplicht of andere regels uit sectorspecifieke wetgeving. Zie overweging 50 van de considerans van de AVG:

“De doorgifte in het gerechtvaardigde belang van de verwerkingsverantwoordelijke of de verdere verwerking van persoonsgegevens moeten evenwel worden verboden wanneer de verwerking niet verenigbaar is met een wettelijke, beroepsmatige of anderszins bindende geheimhoudingsplicht.”

3.8 Ingevolge **artikel 9, lid 1 AVG** is het verboden om bijzondere persoonsgegevens, zoals gezondheidsgegevens<sup>12</sup>, te verwerken en dus te verstrekken aan anderen. De verwerking mag alleen als er een ontheffing op dit verwerkingsverbod kan worden aangewezen. Zo’n ontheffing kan volgen uit artikel 9 (lid 2) AVG jo. artikel 22 tot en met 30 UAVG of kan zijn opgenomen in een specifieke (sectorale) wet. Sommige ontheffingsgronden zien op alle typen bijzondere persoonsgegevens en andere ontheffingsgronden hebben betrekking op een specifieke categorie van bijzondere gegevens. Relevante ontheffingsgronden voor dit advies zijn:

- artikel 9, lid 2, aanhef en onder a, AVG: de betrokkene heeft uitdrukkelijke toestemming gegeven voor de verwerking van bijzondere persoonsgegevens.
- artikel 9, lid 2, aanhef en onder b, AVG: bijzondere persoonsgegevens mogen op grond van Unie of lidstatelijk recht worden verwerkt met het oog op de uitvoering van verplichtingen en de uitoefening van specifieke rechten van de verwerkingsverantwoordelijke of de betrokkene op het gebied van het arbeidsrecht en het socialezekerheids- en socialebeschermingsrecht.
- artikel 9, lid 2, aanhef en onder g, AVG: bijzondere persoonsgegevens mogen worden verwerkt als deze verwerking noodzakelijk is om redenen van zwaarwegend algemeen belang, op grond van Unierecht of lidstatelijk recht.

3.9 Zo kan ontheffing van het verbod op verwerking van gezondheidsgegevens worden ontleend aan artikel 30, lid 1, aanhef en onder a en b, UAVG (jo. artikel 9, lid 2, aanhef en onder b, AVG). In dat artikel is bepaald dat een bestuursorgaan gezondheidsgegevens mag verwerken voor zover dat noodzakelijk is voor: “een goede

<sup>12</sup> Gegevens over gezondheid zijn in artikel 4, onder 15, van de AVG gedefinieerd als persoonsgegevens die verband houden met de fysieke of mentale gezondheid van een natuurlijk persoon, waaronder gegevens over verleende gezondheidsdiensten waarmee informatie over zijn gezondheidstoestand wordt gegeven. Het gaat om alle gegevens die op de gezondheidstoestand van een betrokkene betrekking hebben en die informatie geven over de lichamelijke of geestelijke gezondheidstoestand in het verleden, het heden en de toekomst (overweging 35 van de considerans van de AVG).



uitvoering van wettelijke voorschriften [...] die voorzien in aanspraken die afhankelijk zijn van de gezondheidstoestand van de betrokkene”; of  
“re-integratie of begeleiding van werknemers of uitkeringsgerechtigden in verband met ziekte of arbeidsongeschiktheid”.<sup>13</sup>

Zie *Kamerstukken II 2017/18*, 34 851, nr. 3, p. 109-114:

“Onderdeel a: aanspraken die afhankelijk zijn van de gezondheidstoestand (is ontleend aan het thans geldende artikel 21, eerste lid, onderdeel f, subonderdeel 1<sup>o</sup>, van de Wbp) In dit onderdeel is bepaald dat het verbod om gegevens over gezondheid te verwerken niet van toepassing is indien de verwerking geschiedt door bestuursorganen, pensioenfondsen of werkgevers, dan wel instellingen die voor hen werkzaam zijn, voor zover dat noodzakelijk is voor een goede uitvoering van wettelijke voorschriften of collectieve arbeidsovereenkomsten die voorzien in aanspraken die afhankelijk zijn van de gezondheidstoestand van betrokkene. [...] De verwerking van gegevens over gezondheid kan ook noodzakelijk zijn om te beoordelen of een bepaalde voorziening noodzakelijk is. Daarbij valt te denken aan uitkeringen in verband met arbeidsongeschiktheid of andere materiële voorzieningen of verstrekkingen die samenhangen met de gezondheidstoestand waarin de betrokkene zich bevindt, zoals speciale voorzieningen in een woning in verband met een lichamelijke handicap. Al deze regelingen zijn ondergebracht onder de noemer «aanspraken die afhankelijk zijn van de gezondheidstoestand van de betrokkene».

Onderdeel b: re-integratie of begeleiding van werknemers of uitkeringsgerechtigden (is ontleend aan het thans geldende artikel 21, eerste lid, onderdeel f, subonderdeel 2<sup>o</sup>, van de Wbp) Uit dit onderdeel volgt dat het verbod om gegevens over gezondheid te verwerken niet van toepassing is indien de verwerking geschiedt door bestuursorganen, pensioenfondsen of werkgevers, dan wel instellingen die voor hen werkzaam zijn, voor zover de verwerking noodzakelijk is voor de re-integratie of begeleiding van werknemers of uitkeringsgerechtigden. De noodzakelijkheidseis begrenst ook hier de aard en omvang van de gegevens die mogen worden verwerkt. [...]”

En zie de toelichting over de voorganger van artikel 30, lid 1, UAVG in artikel 21, lid 1, aanhef en onder f, Wet bescherming persoonsgegevens<sup>14</sup> in *Kamerstukken II 1997/98*, 25892, 3, p. 113.

- 3.10 Indien toepassing wordt gegeven aan artikel 30, lid 1, UAVG dan mogen de gegevens alleen worden verwerkt door personen die uit hoofde van ambt, beroep of wettelijk voorschrift dan wel krachtens een overeenkomst tot geheimhouding zijn verplicht. Indien niet reeds uit hoofde van ambt, beroep of wettelijk voorschrift een geheimhoudingsplicht op de betreffende persoon rust, is deze persoon op grond van artikel 30, lid 4, UAVG verplicht tot geheimhouding van de gegevens, behoudens voor zover de wet hem tot mededeling verplicht of uit zijn taak de noodzaak voortvloeit dat

<sup>13</sup> Bij algemene maatregel van bestuur kunnen hierover nadere regels worden gesteld (zie artikel 30, lid 5, UAVG).

<sup>14</sup> Zie *Kamerstukken II 2017/18*, 34 851, nr. 3, p. 109-114: “Het voorgestelde artikel 30 is materieel van gelijke strekking als artikel 21 van de Wbp. Het onderhavige artikel bevat geen uitputtende regeling van de verwerking van gegevens over iemands gezondheid.”



de gegevens worden meegedeeld aan anderen die krachtens het eerste lid bevoegd zijn tot verwerking daarvan.

Zoals de wetgever ook toelicht in *Kamerstukken II 2017/18*, 34 851, nr. 3, p. 109-114, moet artikel 30 UAVG steeds in samenhang worden gezien met het medisch beroepsgeheim (zie hierna). Het kan zo zijn dat in een geval waarin op grond van artikel 30 UAVG het verbod om medische gegevens te verwerken niet van toepassing is, het medische beroepsgeheim toch aan de gegevensverwerking in de weg kan staan. Dit betekent dat een voorgenomen verstrekking van gezondheidsgegevens eerst moet worden getoetst aan de regels voor doorbreking van het medisch beroepsgeheim alvorens wordt toegekomen aan de toets aan artikel 9 AVG.

- 3.11 Ingevolge **artikel 5, eerste lid, onder c, AVG (jo. artikel 6, lid 1, AVG)** moet de verwerking van persoonsgegevens, waaronder gezondheidsgegevens, voldoen aan het noodzakelijkheidsbeginsel. Uit het noodzakelijkheidsbeginsel volgt dat de nadelige gevolgen van de verwerking van persoonsgegevens voor de betrokkenen, waaronder de inbreuk op de privacy, niet onevenredig mogen zijn in verhouding tot het doel van de verwerking (proportionaliteit). Als een doel met minder ingrijpende maatregelen kan worden bereikt, moeten die minder ingrijpende maatregelen worden getroffen (subsidiariteit).
- 3.12 De persoonsgegevens die worden verwerkt dienen voorts toereikend zijn, ter zake dienend en beperkt tot wat noodzakelijk is voor de doeleinden waarvoor zij worden verwerkt („minimale gegevensverwerking”).<sup>15</sup>

#### ***De geheimhoudingsplicht van artikel 74 Wet SUWI***

- 3.13 De verstrekking van gegevens die door de VA, de MS of de SMV zijn verzameld op grond van de Wet SUWI moet worden getoetst aan artikel 74, lid 1, Wet SUWI.
- 3.14 Ingevolge artikel 74, lid 1, Wet SUWI is het eenieder verboden hetgeen hem uit of in verband met enige werkzaamheid bij de uitvoering van deze wet over de persoon of zaken van een ander blijkt of wordt meegedeeld, verder bekend te maken dan voor de uitvoering van deze wet noodzakelijk is dan wel op grond van deze wet is voorgeschreven of toegestaan.
- 3.15 Het in het eerste lid van artikel 74 Wet SUWI vervatte verbod is op grond van artikel 74, lid 2, Wet SUWI niet van toepassing indien enig wettelijk voorschrift tot de bekendmaking verplicht, degene op wie de gegevens betrekking hebben schriftelijk heeft verklaard tegen de verstrekking van deze gegevens geen bezwaar te hebben of de gegevens niet herleidbaar zijn tot individuele natuurlijke personen.

---

<sup>15</sup> Zie ook overweging 39 van de considerans van de AVG.

- 3.16 Ingevolge artikel 74, lid 4, Wet SUWI, is onder meer het medisch beroepsgeheim uit artikel 7:457 van het Burgerlijk Wetboek (hierna: BW)<sup>16</sup> niet van toepassing indien in verband met de uitvoering van de Wet SUWI handelingen worden verricht op het gebied van de geneeskunst door personen, voor wie het in het eerste lid van artikel 74 Wet SUWI vervatte verbod geldt.

Zie:

- *Kamerstukken II 2005/06, 30 034, nr. C, p. 51:*

"Tot slot heeft het CBP verzocht om alsnog duidelijkheid te verschaffen over de verhouding van het wetsvoorstel IWIA tot de Wet op de geneeskundige behandelingsovereenkomst. Hierbij gaat het in het bijzonder om de bepalingen waarin de arts slechts met toestemming van de patiënt gegevens mag verstrekken aan een ander. Met de Wet IWIA wordt in artikel 74 Wet SUWI structureel geregeld dat de gegevens die de verzekeringsarts verwerkt aan derden kunnen worden verstrekt, indien dat noodzakelijk is voor de beslissing over het recht op uitkering of op voorzieningen, zonder dat de verzekerde het recht heeft die gegevens eerst in te zien of te bepalen aan wie de gegevens worden verstrekt."

- *Kamerstukken II 2004/05, 30 118, nr. 3, p. 148 (over artikel 74 Wet SUWI):*

"[...] Deze uitzonderingssituatie is eerst tot 1 mei 2005 en vervolgens tot 1 mei 2010 (Besluit van 22 maart 2005, *Stb.* 174) verlengd.

Het was destijds de bedoeling te komen tot nieuwe artikelen in de SZW-wetgeving die dan als specifieke regelingen ten opzichte van de betreffende artikelen zouden gelden. Deze bepaling strekt daartoe. Nu wordt expliciet in het artikel over de geheimhoudingsplicht geregeld, dat deze artikelen (artikelen 457 en 464, tweede lid, onder b) niet gelden. [...] De gegevens, die de verzekeringsarts verwerkt kunnen op grond van de Wet SUWI aan derden worden verstrekt (intern en extern), indien dat noodzakelijk is voor de beslissing over het recht op uitkering of op voorzieningen, zonder dat de verzekerde het recht heeft die gegevens eerst in te zien of te bepalen aan wie de gegevens worden verstrekt. [...]" (onderstreping toegevoegd)

- *Nota van Toelichting bij (oud) Besluit van 13 maart 2000, Stb. 2000, 121 (verlengd bij Besluit van 22 maart 2005, Stb. 174, en voorganger van artikel 74 Wet SUWI):*

"[...] De bij en krachtens de OSV 1997 gestelde regels – zie voor de krachtens de OSV 1997 gestelde regels met name het Besluit gegevensverstrekking sociale verzekeringen 1997 (BGSV 1997) – bepalen vervolgens limitatief aan welke instellingen of personen buiten het eigen sv-orgaan gegevens mogen worden verstrekt. Probleem is echter, dat daarbij nergens onderscheid is gemaakt tussen medische gegevens en andere sv-gegevens. In het algemeen is de gegevensverstrekking slechts beperkt tot (geparafaseerd): «die gegevens die noodzakelijk zijn voor de uitvoering van taken van – telkens met name genoemde – derde-organen of -personen». Hoewel het uitdrukkelijk de bedoeling is dat aan sommige van deze derde-

<sup>16</sup> Meer precies is artikel 7:464 BW, voor zover het betreft de overeenkomstige toepassing van de artikelen 7:457 en 7:464, tweede lid, onderdeel b, BW, niet van toepassing indien in verband met de uitvoering van de Wet SUWI handelingen worden verricht op het gebied van de geneeskunst door personen, voor wie het in het eerste lid uit artikel 74 Wet SUWI vervatte verbod geldt. Zie artikel 7:464, lid 1, BW: "Indien de uitoefening van een geneeskundig beroep of bedrijf anders dan krachtens een behandelingsovereenkomst handelingen op het gebied van de geneeskunst worden verricht, zijn deze afdeling alsmede de artikelen 404, 405 lid 2 en 406 van afdeling 1 van deze titel van overeenkomstige toepassing voor zover de aard van de rechtsbetrekking zich daartegen niet verzet."



organen c.q. -personen ook de verzekeringsgeneeskundige rapportage of nadere medische toelichtingen worden verstrekt, is dit dus – een enkele uitzondering daargelaten – niet met zoveel woorden bij of krachtens de wet geregeld. Wel is een en ander overigens gedetailleerd ingevuld in de BMG, maar de BMG is niet te zien als een regeling krachtens de wet. Zou per 1 mei 2000 artikel 7:457 op de sv-sector van overeenkomstige toepassing worden, dan ontstaat daarmee het risico dat dit artikel wordt beschouwd als een *lex specialis* t.o.v. de meer algemeen en globaal geformuleerde gegevensverstrekkingbepalingen die bij en krachtens de OSV 1997 zijn geregeld, met als gevolg dat verstrekking van medische gegevens aan bij of krachtens de OSV 1997 genoemde instanties of personen alsnog alleen na vrije toestemming mogelijk zou zijn. [...]

Een gelijksoortig probleem doet zich overigens voor ten aanzien van de gegevensverstrekking aan collega's binnen het sv-orgaan ten behoeve waarvan de verzekeringsarts werkt. De regelgeving op dit punt beperkt zich tot hetgeen in artikel 98 OSV 1997 is neergelegd, d.w.z. dat de verzekeringsarts gegevens mag verstrekken voor zover uit zijn taak de noodzaak tot mededeling voortvloeit. Overeenkomstige toepassing van art. 7:457 zou ook hier tot het risico kunnen leiden dat deze bepaling wat betreft de interne verstrekking van medische gegevens voorgegaat op de algemenere regel van artikel 98 OSV 1997, zodat telkens toestemming gevraagd zou moeten worden. Ook dat zou een ongewenste situatie zijn.

De conclusie uit het voorgaande is derhalve, dat mede ter wille van de duidelijkheid en rechtszekerheid artikel 7:457 vooralsnog niet van overeenkomstige toepassing kan worden op de arbo-en sv-sector.” (onderstreping toegevoegd)

### ***De geheimhoudingsplicht van artikel 88 Wet BIG***

- 3.17 Hoewel artikel 7:457 BW niet van toepassing is op de handelingen die de VA, de MS of de SMV verrichten in verband met de uitvoering van de Wet SUWI (zie hiervoor), is de geheimhoudingsplicht op grond van artikel 88 Wet BIG wel op deze handelingen van toepassing. De verstrekking van gegevens die door de VA, de MS of de SMV zijn verzameld en verwerkt in het kader van de uitvoering van de Wet SUWI, moet dus (wel) worden getoetst aan artikel 88 Wet BIG.<sup>17</sup>

Zie *Kamerstukken II 2004/05*, 30 118, nr. 3, p. 148 (over artikel 74, lid 3, Wet SUWI): “Deze bepaling doet overigens niets af aan het feit, dat voor verzekerings- en bedrijfsartsen het medisch beroepsgeheim geldt en dat voor de verwerking van gegevens betreffende de gezondheid artikel 21 van de

<sup>17</sup> Voor de volledigheid merken wij op dat voor de handelingen die de MS in verband met de uitvoering van de Wet SUWI uitvoert, anders dan voor de handelingen die de VA of de SMV (op basis van delegatie van de VA) uitvoeren, op grond van artikel 88 Wet BIG geen eigen beroepsgeheim geldt, maar een afgeleid beroepsgeheim. Vgl. o.a. *Kamerstukken II 1985/86*, 19 522, nr. 3, p. 145-146 en bijlage 3 bij *Kamerstukken II 2015/16*, 34300-XVI, nr. 161 ([link](#)): “Voor de verzekeringsarts geldt het medisch beroepsgeheim van artikel 88 Wet BIG. [...]. Een aantal medewerkers van het UWV werken onder het afgeleid medisch beroepsgeheim. Afgeleid medisch beroepsgeheim bestaat volgens de algemene juridische leer inzake goed zorgverlenerschap en medisch beroepsgeheim voor degenen die direct onder delegatie van de arts werken en hem dus direct in zijn werk bijstaan en die niet zelf zelfstandig uit beroep het beroepsgeheim van art. 88 Wet BIG hebben. [...]” Vgl. ook HR 30 juni 2017, ECLI:NL:HR:2017:1205.



Wet bescherming persoonsgegevens van toepassing is.”

Vgl. ook Nota van toelichting bij het (voormalige) Ontwerpbesluit tot wijziging van het Besluit SUWI in verband met een verruiming van de gegevensuitwisseling (*Stb.* 2011, 122, p. 7).<sup>18</sup>

- 3.18 Ingevolge artikel 88 Wet BIG zijn de VA, de MS of de SMV verplicht geheimhouding in acht te nemen ten opzichte van al datgene dat hen bij het uitoefenen van hun beroep op het gebied van de individuele gezondheidszorg als geheim is toevertrouwd, of wat daarbij als geheim te zijner kennis is gekomen of wat daarbij te zijner kennis is gekomen en waarvan hij het vertrouwelijke karakter moest begrijpen.
- 3.19 In de wetsgeschiedenis licht de wetgever toe dat een doorbreking van artikel 88 Wet BIG geldt voor zover enig wettelijk voorschrift tot het bekend maken van bepaalde gegevens verplicht, voor zover de patiënt daartoe toestemming heeft verleend of voor zover de geheimhoudingsplicht aan een goede uitvoering van de wet in de weg zou kunnen staan.

*Zie Kamerstukken II 1985/86, 19 522, nr. 3, p. 145-146; Kamerstukken II 1987/88, 19 522, nr. 7; en Kamerstukken II 1987/88, 19 522, nr. 8.*

- 3.20 Van belang is echter dat het medisch beroepsgeheim van artikel 88 Wet BIG op grond van artikel 74, lid 1, Wet SUWI kan worden doorbroken voor zover dat is voorgeschreven of toegestaan dan wel noodzakelijk is in verband met de uitvoering van de Wet SUWI.

Zie bijlage 3 bij *Kamerstukken II 2015/16, 34300-XVI, nr. 161* ([link](#)):  
“Voor de verzekeringsarts geldt het medisch beroepsgeheim van artikel 88 Wet BIG. Het beroepsgeheim van de verzekeringsarts wordt echter beperkt door artikel 74 van de Wet SUWI, voor zover dat noodzakelijk is voor de uitvoering van die wet. De verzekeringsarts dient terughoudend om te gaan met het verstrekken van informatie, maar zal wel mee moeten delen aan andere medewerkers van het UWV wat noodzakelijk is voor hun taakuitvoering. [...]”

---

<sup>18</sup> Raadpleegbaar via deze [link](#).



#### 4 **Antwoord op de adviesvraag**

- 4.1 In deze paragraaf toetsen wij de (gewenste) gegevensverstrekking van de in [bijlage 1](#) genoemde gegevens door de VA en, onder verantwoordelijkheid van de VA, de MS of de SMV aan de toepasselijke wet- en/of regelgeving.

##### ***Algemene beschouwingen***

- 4.2 In algemene zin is van belang dat artikel 74 Wet SUWI en artikel 88 Wet BIG van toepassing zijn op de verstrekking van de in [bijlage 1](#) genoemde gegevens die door een VA, een MS of een SMV bij de uitoefening van de in [hoofdstuk 2](#) genoemde werkzaamheden worden verzameld en verwerkt (hierna ook wel: SUWI-gegevens).

Vgl. [KNMG-richtlijn Omgaan met medische gegevens](#), p. 117-118:

“Bij de uitvoering van de verschillende sociale verzekeringen zijn verzekeringsartsen betrokken. Daarbij gaat het onder andere om de Ziektewet (ZW), de Wet werk en inkomen naar arbeidsvermogen (WIA), de Wet op de arbeidsongeschiktheidsverzekering (WAO), de Wet arbeid en zorg (WAZO) en de Wet arbeidsongeschiktheidsvoorziening jonggehandicapten (Wajong). In dit kader hebben de verzekeringsartsen onder meer tot taak om te beoordelen welke mogelijkheden een cliënt heeft om terug te keren in het arbeidsproces. De verzekeringsartsen die deze taak uitvoeren, zijn meestal in dienst van het UWV. Alle informatie die de verzekeringsarts bij de uitvoering van deze werkzaamheden over zijn cliënt te weten komt, valt onder het beroepsgeheim.”

De geheimhoudingsplicht uit artikel 74 Wet SUWI en artikel 88 Wet BIG staan er naar ons oordeel niet aan in de weg dat, voor zover van belang, een VA of – in opdracht van een VA – een MS of een SMV SUWI-gegevens verstrekt aan een andere functionaris binnen de SMZ, namelijk voor zover:

- i. de functionaris binnen de SMZ de SUWI-gegevens vervolgens verwerkt onder verantwoordelijkheid van de VA, c.q. in naam van de VA, in verband met de uitvoering van de taken van de VA uit de Wet SUWI, bijvoorbeeld werkzaamheden op administratief vlak (randnrs. 3.14 en 3.20);
- ii. deze gegevensverstrekking aan de functionaris van SMZ is toegestaan op grond van de Wet SUWI dan wel noodzakelijk is in verband met de uitvoering van de Wet SUWI, bijvoorbeeld voor de beslissing over het recht op uitkering of op voorzieningen (zie artikel 74, lid 1, Wet SUWI en zie daarover randnrs. 3.14 en 3.20); of
- iii. enig (ander) wettelijk voorschrift tot bekendmaking verplicht (zie randnrs. 3.15 en 3.19).



- 4.3 In de bovengenoemde situaties zal de verstrekking van persoonsgegevens, waaronder in bepaalde gevallen ook gezondheidsgegevens, door de VA, de MS of de SMV ook voldoen aan artikel 6 AVG (jo. artikel 5, lid 1, aanhef en onder c, AVG) en artikel 9 AVG. Wij lichten dat toe.
- 4.4 In het geval dat de SUWI-gegevens worden verstrekt aan een functionaris van SMZ zodat deze de gegevens kan gebruiken bij werkzaamheden die hij ten behoeve en onder verantwoordelijkheid van de VA, c.q. in naam van de VA, verricht (*onderdeel i* bij randnr. 4.2), dan zal deze gegevensverstrekking aan deze functionaris plaatsvinden in het kader van de uitvoering van de taken die de VA heeft op grond van de Wet SUWI (jo. Ziektewet, WIA en/of Wajong) (zie hoofdstuk 2). De grondslag voor de verwerking van persoonsgegevens, als bedoeld in artikel 6 AVG, en de ontheffingsgrond voor de verwerking van gezondheidsgegevens, als bedoeld in artikel 9, lid 2, AVG, waarop de VA ten aanzien van deze taken een beroep kan doen, kunnen dan dus eveneens worden ingeroepen ten aanzien van deze gegevensverstrekking, mits deze noodzakelijk is (zie daarover randnr. 4.7 hierna).

In dit adviesrapport wordt ervan uitgegaan dat de functionarissen van SMZ die werkzaamheden ten behoeve en onder verantwoordelijkheid van de VA verrichten, deze werkzaamheden ter *ondersteuning* van de VA verrichten. Er is dus geen sprake van *taakdelegatie*. Overigens maakt het voor de beantwoording van de vraag of de verwerking van SUWI-gegevens door deze functionaris aan artikel 6 AVG en artikel 9 AVG voldoet, niet uit of het gaat om taakondersteuning of taakdelegatie. In beide gevallen zal de grondslag, als bedoeld in artikel 6 AVG, en de ontheffingsgrond, als bedoeld in artikel 9 AVG, worden gevormd door de rechtvaardigingsgronden waarop de VA een beroep kan of zou kunnen doen voor de uitoefening van deze taken. Bij taakdelegatie kan de functionaris zelfstandig beroep een doen op deze rechtvaardigingsgronden en bij taakondersteuning voert de functionaris werkzaamheden uit onder verantwoordelijkheid (en in naam van de VA) en is het dus de VA die zicht beroept op deze rechtvaardigingsgronden. De VA zal uiteraard wel steeds moeten bezien of de inschakeling van een bepaalde functionaris noodzakelijk is. De gegevens die de betreffende functionaris mag verwerken (in naam van de VA of na het beleggen van de bevoegdheden door de VA bij de functionaris) zullen dezelfde gegevens zijn als de gegevens die de VA zou mogen verwerken ingeval hij de werkzaamheden zelf zou uitvoeren.

- 4.5 Voor zover de gegevensverstrekking is toegestaan op grond van de Wet SUWI noodzakelijk is in verband met de uitvoering van de Wet SUWI (*onderdeel ii* bij randnr. 4.2), dan zal deze verdere verwerking van persoonsgegevens door een VA of – in opdracht van een VA – een MS of een SMV als verenigbaar met de aanvankelijke doeleinden moeten worden beschouwd, als bedoeld in artikel 6, lid 4, AVG (zie randnr. 3.4). Als gevolg daarvan is voor deze interne verdere verwerking (de verstrekking aan de andere functionaris van de SMZ) geen afzonderlijke wettelijke grondslag als bedoeld in artikel 6, lid 1, AVG vereist.<sup>19</sup> Deze (verdere) verwerking op grond van

<sup>19</sup> Indien sprake is van een toelaatbare verenigbare verdere verwerking, dan is bij een interne verdere verwerking (door dezelfde verwerkingsverantwoordelijke) geen afzonderlijke wettelijke grondslag als



(artikel 74, lid 1, van) de Wet SUWI houdt bovendien verband met de re-integratietoek of uitkeringstaak van het UWV, waardoor de (verdere) verwerking van gezondheidsgegevens, mits deze noodzakelijk is (zie daarover randnr. 4.7 hierna) kan worden gebaseerd op artikel 30, lid 1, aanhef en onder a of onder b, UAVG (zie randnr. 3.9 e.v.).

- 4.6 In het geval dat de verstrekking van SUWI-gegevens niet verenigbaar is met het primaire doel, maar kan worden gebaseerd op een (ander) wettelijke voorschrift dat tot verstrekking verplicht (*onderdeel iii* bij randnr. 4.2), dan vormt deze wettelijke bepaling – voor zover die noodzakelijk en evenredig is met het oog op een van de in artikel 23, lid 1, AVG genoemde doelen – de wettelijke rechtvaardiging voor de verstrekking van persoonsgegevens, als bedoeld in artikel 6, lid 4, AVG. Ook vormt deze wettelijke bepaling – voor zover die noodzakelijk en evenredig is met het oog op enig zwaarwegend belang of met het oog op de uitvoering van arbeidsrecht en het socialezekerheids- en socialebeschermingsrecht – de ontheffing op het verwerkingsverbod als bedoeld in artikel 9, lid 1, aanhef en onder g, AVG of artikel 9, lid 1, aanhef en onder b, AVG (zie randnrs. 3.5 en 3.8).

Ten overvloede merken wij op dat onder bepaalde omstandigheden de schriftelijke toestemming van een betrokkene ook een rechtvaardiging kan bieden voor een onverenigbare verdere verwerking van SUWI-gegevens, als bedoeld in artikel 6, lid 1 en lid 4, AVG, waaronder de verwerking van gezondheidsgegevens, als bedoeld in artikel 9, lid 1 en lid 2, aanhef en onder a, AVG, en voor een doorbreking van het medisch beroepsgeheim, als bedoeld in artikel 88 Wet BIG en van de geheimhoudingsplicht van artikel 74 lid 1 Wet SUWI (zie daarover randnrs. 3.7 e.v., 3.15 en 3.19). In de in [bijlage 1](#) genoemde situaties zullen de gegevensverstrekkingen evenwel steeds plaatsvinden ten behoeve van de vaststelling van het recht op uitkering van betrokkene en/of de rechten en/of plichten van betrokkene door de overheid in het kader van een re-integratietraject, waardoor het zeer onwaarschijnlijk is dat er sprake is van een rechtsgeldige *vrijelijk* gegeven (uitdrukkelijke) toestemming (zie ook randnrs. 3.6 e.v.).

- 4.7 In alle drie de situaties moet de verstrekking van SUWI-gegevens uiteraard wel steeds **noodzakelijk** zijn, als bedoeld in artikel 5, lid 1, aanhef en onder c, AVG jo. artikel 6, lid 1, AVG, voor de uitvoering van werkzaamheden ten behoeve van en onder verantwoordelijkheid van de VA, (*onderdeel i* bij randnr. 4.2), voor de uitvoering van de Wet SUWI (*onderdeel ii* bij randnr. 4.2) of voor de uitvoering van een (ander)

---

bedoeld in artikel 6, lid 1, AVG vereist. Zie *Kamerstukken II 2018/19*, 34 851, nr. 3, p. 38. Vgl. ook de Afdeling advisering van de Raad van State, 'De rol van gemeenten in de bestuurlijke en integrale aanpak van ondermijning' 20 maart 2019: "De "verdere verwerking" van gegevens kan een verwerking zijn door dezelfde verwerkingsverantwoordelijke die de gegevens voor het oorspronkelijke doel heeft verzameld maar kan ook de verstrekking aan een andere verwerkingsverantwoordelijke inhouden. In dat laatste geval zal de verwerkingsverantwoordelijke die de gegevens heeft ontvangen voor de verwerking van die gegevens een zelfstandige rechtsgrondslag nodig hebben als bedoeld in artikel 6, eerste lid, AVG. Zie *Kamerstukken II 2017-2018*, 34851, nr. 3, p. 37-38. Gaat het om verdere verwerking door dezelfde verwerkingsverantwoordelijke als die de gegevens voor het oorspronkelijke doel heeft verzameld, dan is in geval van een verenigbaar doel in beginsel geen zelfstandige rechtsgrondslag nodig. Vergelijk H.R. Kranenburg, L.F.M. Verhey, a.w. , p. 162."



wettelijke voorschrift dat tot verstrekking verplicht (*onderdeel iii* bij randnr. 4.2)<sup>20</sup>. Dat houdt in dat de gegevensverstrekking moet voldoen aan de beginselen van proportionaliteit en subsidiariteit (zie randnrs. 3.11 en 3.12). Bij deze afweging is onder meer van belang de mate waarin de persoonsgegevens daadwerkelijk bijdragen aan het doel waarvoor deze worden verwerkt, bestaande alternatieven, de aard, verscheidenheid en omvang van de persoonsgegevens die worden verwerkt, de voorzienbaarheid van de gegevensverwerking en de mogelijke gevolgen voor de betrokkenen. De verstrekking van SUWI-gegevens moet bovendien worden beperkt tot *need to know*-informatie. Wat niet verstrekt mag worden is *nice to know*-informatie.

- 4.8 Hierna lichten wij ten aanzien van de in bijlage 1 genoemde gegevensverstrekkingen toe of, en zo ja, welke van de bij randnr. 4.2 onderdelen (*i, ii of iii*) daarop van toepassing is/zijn en aldus of deze gegevensverstrekkingen zijn toegestaan.

#### **Verstrekking van gegevens aan de MV**

- 4.9 Uit bijlage 1 blijkt dat de VA of – in opdracht van de VA – de MS of de SMV gegevens over de benodigde vervolgacties wenst te verstrekken aan de MV zodat de MV vervolgacties kan uitvoeren die de VA nodig acht. Deze gegevens zijn oorspronkelijk afkomstig uit een digitale vragenlijst die een cliënt bij de intake van een aanvraag invult.
- 4.10 Een verstrekking van dergelijke gegevens, zijnde SUWI-gegevens, door de VA of – in opdracht van de VA – de MS of de SMV aan de MV is toegestaan als de MV de gegevens nodig heeft voor de uitvoering van werkzaamheden die de MV onder verantwoordelijkheid van de VA, c.q. in naam van de VA, uitvoert (zie *onderdeel i* en randnr. 4.4). Het moet daarbij meer precies gaan om werkzaamheden die de MV verricht ten behoeve van de uitvoering van de taken die de VA heeft op grond van de Wet SUWI (jo. Ziektewet, WIA en/of Wajong) (zie hoofdstuk 2). De gegevensverstrekking door de VA kan in dat geval worden gebaseerd op de wettelijke grondslag op grond waarvan de VA deze gegevens heeft verzameld en verwerkt.

#### **Verstrekking van gegevens aan de AD**

- 4.11 Uit bijlage 1 blijkt dat de VA of – in opdracht van de VA – de MS of de SMV gegevens over een cliënt aan de AD wenst te verstrekken over de locatie van het medisch probleem, over of de cliënt beschikt over een rijbewijs, over de beperkingen en/of over de opleiding van de cliënt. Doel daarvan is dat de AD op grond van deze gegevens de mate van arbeidsongeschiktheid kan vaststellen.
- 4.12 Een verstrekking van voornoemde gegevens, zijnde SUWI-gegevens, door de VA of – in opdracht van de VA – de MS of de SMV aan de AD is toegestaan voor zover de AD

---

<sup>20</sup> Een wettelijke verplichting biedt niet altijd ruimte voor een noodzakelijkheidsafweging. In sommige gevallen heeft de wetgever al afgewogen of en, zo ja, in hoeverre de verstrekking van bepaalde gegevens voldoet aan de beginselen van proportionaliteit en subsidiariteit.



deze gegevens nodig heeft voor de uitvoering van het arbeidskundig onderzoek, als bedoeld in artikel 5 e.v. van het Schattingsbesluit (zie hoofdstuk 2). In dat geval is de gegevensverstrekking toegestaan omdat deze noodzakelijk is in verband met de uitvoering van de Wet SUWI (zie artikel 74, lid 1, Wet SUWI; *onderdeel ii*).

- 4.13 De wetgever heeft overigens ook onderkend dat de VA of – in opdracht van de VA – de MS of de SMV bepaalde SUWI-gegevens kan verstrekken aan de AD voor zover de AD deze gegevens nodig heeft voor de uitvoering van het arbeidskundig onderzoek, als bedoeld in artikel 5 e.v. van het Schattingsbesluit.

Zie Nota van Toelichting bij (oud) Besluit van 13 maart 2000, *Stb. 2000, 121* (verlengd bij Besluit van 22 maart 2005, *Stb. 174*, en voorganger van artikel 74 Wet SUWI):

“[...] Ten tweede gaat het om verzekeringsartsen die ten behoeve van de zogenaamde «uitvoeringsinstellingen» (uvi's) medische beoordelingen in het kader van de Wet op de arbeidsongeschiktheidsverzekering (WAO), de Wet arbeidsongeschiktheidverzekering zelfstandigen (WAZ), de Wet arbeidsongeschiktheidsvoorziening jonggehandicapten (WAJONG), het zogenoemde «vangnet Ziektewet (ZW)» en de Wet op de (re)integratie arbeidsgehandicapten (Wet REA) verrichten. Dergelijke beoordelingen vormen de basis op grond waarvan de arbeidsdeskundigen en juridisch medewerkers van de uvi kunnen vaststellen of recht op arbeidsongeschiktheidsuitkering bestaat en zo ja, naar welke hoogte. Bovendien wordt het oordeel van de verzekeringsarts gebruikt om vast te stellen of de beoordeelde arbeidsgehandicapte is in de zin van de Wet REA en dus in aanmerking kan komen voor de bij en krachtens die wet geregelde re-integratie-instrumenten, alsmede bij het re-integreren zelve van de betrokken arbeidsgehandicapte (bij voorbeeld bij het beoordelen van de vraag of het beroep waarnaar een arbeidsgehandicapte omgeschoold wil worden, gezien zijn ziekte voor die arbeidsgehandicapte wel te beoefenen zal zijn). [...]”

En Nota van Toelichting bij Schattingsbesluit, *Stb. 2000, 307*, p. 10:

“Indien de verzekeringsarts de correcte methoden en technieken heeft toegepast, en met behulp daarvan de stoornissen, beperkingen en handicaps in beeld heeft gebracht, heeft hij voldoende kennis verzameld om een belastbaarheidsprofiel van de cliënt vast te stellen. Slechts in een minderheid van de gevallen kan direct tot het oordeel wel of niet arbeidsongeschikt worden gekomen. Aan de hand van het belastbaarheidsprofiel beziet de arbeidsdeskundige welke werkzaamheden betrokkene nog kan verrichten, en wat diens verlies aan verdien capaciteit is. [...]”

Vgl. ook Nota van Toelichting bij Schattingsbesluit, *Stb. 2000, 307*, p. 13:

“De rol van de arts is om de belemmeringen van de cliënt te bepalen, en zijn belastbaarheid voor arbeid vast te leggen. Bij het onderzoek daarnaar is van belang dat wordt nagegaan welke belemmeringen betrokkene in zijn arbeid ondervond en welke oplossingen hij zoekt of gezocht heeft om weer te kunnen werken (het herstelgedrag). Op die manier wordt een beeld verkregen van de globale voorwaarden waaronder betrokkene zou kunnen werken. Dit is het kernpunt van de bemoeienis van de verzekeringsarts met



de factor arbeid; hij zal daarbij overigens veelal dienen te overleggen met de arbeidsdeskundige. [...]" (onderstreping toegevoegd)

- 4.14 Welke gegevens een AD precies nodig heeft of kan hebben voor de uitvoering van het arbeidskundig onderzoek volgt niet uit de wetgeschiedenis. Wel licht de wetgever toe dat de VA na iedere beoordeling een verzekeringsgeneeskundige rapportage en – indien aan de orde – een belastbaarheidsprofiel opstelt en dat deze stukken ook relevant zijn voor de AD.

Zie Nota van Toelichting bij (oud) Besluit van 13 maart 2000, [Stb. 2000, 121](#) (verlengd bij Besluit van 22 maart 2005, *Stb.* 174, en voorganger van artikel 74 Wet SUWI):

"[...] De verzekeringsarts van de uvi stelt na iedere beoordeling een verzekeringsgeneeskundige rapportage en – indien aan de orde – een belastbaarheidsprofiel op. De rapportage bevat onder meer de diagnose, gesteld in medische termen. De rapportage (en het profiel) worden niet alleen aan de cliënt uitgereikt of gezonden, maar moeten ook zonder diens aparte toestemming gebruikt kunnen worden door collega's van de verzekeringsarts binnen de uvi (zo stellen de arbeidsdeskundige en de juridisch medewerker op basis van deze stukken vast of er recht is op een uitkering en zo ja, hoe hoog deze is, bereidt een bezwaarverzekeringsarts op basis van deze stukken bezwaar- en beroepsprocedures voor en heeft de stafverzekeringsarts deze stukken nodig voor advisering aan en begeleiding van de verzekeringsarts) en daarbuiten (bijvoorbeeld rechters, arts-gemachtigden die de werkgever heeft ingeschakeld, deskundigen aan wie de verzekeringsarts een nader onderzoek opdraagt, arbeidsbemiddelaars, en de Regionaal Directeur voor de Arbeidsvoorziening). [...]" (onderstreping toegevoegd)

Het opstellen van het belastbaarheidsprofiel kan de verzekeringsarts doen aan de hand van een functionele mogelijkhedenlijst, zo blijkt uit:

- [Aanhangsel Handelingen, 2022/23, nr. 3434](#):

"Onderdeel van de WIA-claimbeoordeling is dat de belastbaarheid en/of de beperkingen van iemand die ziek of arbeidsongeschikt is, in kaart worden gebracht. Als hulpmiddel daarbij wordt door de verzekeringsarts een functionele mogelijkhedenlijst (FML) gemaakt. Een arbeidsdeskundige gaat vervolgens na, met inachtneming van de FML, welke alternatieve functies iemand nog zou kunnen uitvoeren om zo het theoretisch verdienvermogen vast te stellen. Dat wordt gedaan aan de hand van het Claim Beoordelings- en Borgingssysteem (CBBS). In dat systeem zijn functies opgenomen met de belastbaarheid die hoort bij die functies. Vervolgens wordt bepaald welke functies iemand nog kan uitoefenen, rekening houdend met de vastgestelde mogelijkheden in de FML. Het loon van die nog uit te oefenen functies wordt vergeleken met het loon dat iemand voor de ziekte of beperking verdiende, waardoor een percentage van inkomensverlies en daarmee een mate van arbeidsongeschiktheid wordt vastgesteld."

- [Aanhangsel Handelingen, 2016/17, nr. 1137](#):

"In de claimbeoordeling onderzoekt de verzekeringsarts in hoeverre er beperkingen zijn in het functioneren die rechtstreeks het gevolg zijn van ziekte of gebrek en die maken dat de cliënt zijn werk niet kan verrichten. De verzekeringsarts stelt vast wat de resterende mogelijkheden in functioneren



zijn, in de meeste gevallen door middel van een gesprek met de cliënt, eventueel gevolgd door een psychisch en lichamelijk onderzoek. Bij de beoordeling maakt de verzekeringsarts gebruik van de door de bedrijfsarts aangeleverde stukken, de actuele verzekeringsgeneeskundige standaarden, protocollen en beleidsinstructies. Eventueel vraagt de verzekeringsarts na schriftelijke toestemming van de cliënt aanvullende informatie op bij de behandelend arts.

De verzekeringsarts beargumenteert de medische beperkingen en mogelijkheden in functioneren in een medische en verzekeringsgeneeskundige rapportage en geeft deze weer in een zogenaamde Functionele Mogelijkheden Lijst (de FML). Vervolgens stelt de arbeidsdeskundige op basis hiervan en met behulp van arbeidsdeskundig onderzoek vast of er sprake is van ongeschiktheid voor de eigen functie en zo ja, wat dan het verlies aan verdienvermogen is. De arbeidsdeskundige maakt hierbij gebruik van het Claim Beoordelings- en Borgingssysteem (CBBS) en legt de conclusie beargumenteerd vast in een arbeidsdeskundige rapportage.”

- Centrale Raad van Beroep 14 december 2015, ECLI:NL:CRVB:2015:4869.

- 4.15 Zoals de wetgever in de bij randnr. 4.14 geciteerde passages uit de wetsgeschiedenis heeft toegelicht, bevat een verzekeringsgeneeskundige rapportage onder meer een diagnose en – indien aan de orde – een belastbaarheidsprofiel met betrekking tot de medische beperkingen en mogelijkheden ten aanzien van het functioneren van cliënt. In deze stukken zijn, naar wij aannemen, dus onder meer gegevens over de locatie van het medisch probleem en relevante medische beperkingen opgenomen.
- 4.16 Gegevens over medische problemen of beperkingen die zijn opgenomen in een verzekeringsgeneeskundige rapportage of – indien aan de orde – een belastbaarheidsprofiel, mogen door de VA worden verstrekt aan de AD. Voor zover de VA beschikt over het gegeven of de cliënt beschikt over een rijbewijs en gegevens over de opleiding van cliënt, zal deze informatie ook aan de AD moeten worden verstrekt aangezien deze informatie van belang is voor het antwoord op de vraag welke mogelijkheden een cliënt heeft in het functioneren.
- 4.17 Uit het voorgaande blijkt aldus dat de verstrekking door de VA van de in bijlage 1 genoemde gegevens aan de AD ingevolge artikel 74, lid 1, Wet SUWI is toegestaan (zie onderdeel ii en randnr. 4.5). De AD heeft deze gegevens immers nodig voor de uitvoering van het arbeidskundig onderzoek, als bedoeld in artikel 5 van het Schattingsbesluit (zie hoofdstuk 2) en de beantwoording van de vraag of er sprake is van ongeschiktheid voor de eigen functie en zo ja, wat dan het verlies aan verdienvermogen is.



### **Verstrekking van gegevens aan de PB**

- 4.18 Uit bijlage 1 blijkt dat de VA of – in opdracht van de VA – de MS of de SMV antwoorden op juridische vragen over de situatie van cliënt wenst te verstrekken aan de PB zodat de PB op basis daarvan kan bepalen of iemand recht heeft op een uitkering of een bepaalde voorziening op grond van de Wet WIA of Wajong en Ziektewet.
- 4.19 De VA of – in opdracht van de VA – de MS of de SMV kan voornoemde gegevens verstrekken aan de PB aangezien de PB deze gegevens naar wij begrijpen nodig heeft in verband met de uitvoering van de Wet SUWI (zie artikel 74, lid 1, Wet SUWI; *onderdeel ii* en randnr. 4.5). De PB is verantwoordelijk voor de vaststelling of iemand recht heeft op een uitkering of een voorziening op grond van de Wet WIA of Wajong en Ziektewet. Voor die vaststelling zal de PB dus moeten beschikken over de bovengenoemde antwoorden op juridische vragen over de situatie van cliënt.

Vgl. ook Nota van Toelichting bij (oud) Besluit van 13 maart 2000, [Stb. 2000, 121](#) (verlengd bij Besluit van 22 maart 2005, *Stb.* 174, en voorganger van artikel 74 Wet SUWI):

"[...] Ten tweede gaat het om verzekeringsartsen die ten behoeve van de zogenaamde «uitvoeringsinstellingen» (uvi's) medische beoordelingen in het kader van de Wet op de arbeidsongeschiktheidsverzekering (WAO), de Wet arbeidsongeschiktheidverzekering zelfstandigen (WAZ), de Wet arbeidsongeschiktheidsvoorziening jonggehandicapten (WAJONG), het zogenoemde «vangnet Ziektewet (ZW)» en de Wet op de (re)integratie arbeidsgehandicapten (Wet REA) verrichten. Dergelijke beoordelingen vormen de basis op grond waarvan de arbeidsdeskundigen en juridisch medewerkers van de uvi kunnen vaststellen of recht op arbeidsongeschiktheidsuitkering bestaat en zo ja, naar welke hoogte. Bovendien wordt het oordeel van de verzekeringsarts gebruikt om vast te stellen of de beoordeelde arbeidsgehandicapte is in de zin van de Wet REA en dus in aanmerking kan komen voor de bij en krachtens die wet geregelde re-integratie-instrumenten, alsmede bij het re-integreren zelve van de betrokken arbeidsgehandicapte (bij voorbeeld bij het beoordelen van de vraag of het beroep waarnaar een arbeidsgehandicapte omgeschoold wil worden, gezien zijn ziekte voor die arbeidsgehandicapte wel te beoefenen zal zijn). [...]

In de sv-sector ligt het probleem anders. De verzekeringsarts van de uvi stelt na iedere beoordeling een verzekeringsgeneeskundige rapportage en – indien aan de orde – een belastbaarheidsprofiel op. De rapportage bevat onder meer de diagnose, gesteld in medische termen. De rapportage (en het profiel) worden niet alleen aan de cliënt uitgereikt of gezonden, maar moeten ook zonder diens aparte toestemming gebruikt kunnen worden door collega's van de verzekeringsarts binnen de uvi (zo stellen de arbeidsdeskundige en de juridisch medewerker op basis van deze stukken vast of er recht is op een uitkering en zo ja, hoe hoog deze is, bereidt een bezwaarverzekeringsarts op basis van deze stukken bezwaar- en beroepsprocedures voor en heeft de stafverzekeringsarts deze stukken nodig voor advisering aan en begeleiding van de verzekeringsarts) en daarbuiten (bijvoorbeeld rechters, arts-



gemachtigden die de werkgever heeft ingeschakeld, deskundigen aan wie de verzekeringsarts een nader onderzoek opdraagt, arbeidsbemiddelaars, en de Regionaal Directeur voor de Arbeidsvoorziening).”

### **Verstrekking van gegevens aan de RB**

- 4.20 Uit bijlage 1 blijkt dat de VA of – in opdracht van de VA – de MS of de SMV gegevens over de re-integratiemogelijkheden of de mogelijkheden die een cliënt heeft om zijn of haar eigen werk te doen, wenst te verstrekken aan de RB zodat de RB op basis daarvan het plan van aanpak kan opstellen en (laten) uitvoeren.
- 4.21 Voor zover de RB verantwoordelijk is voor de re-integratievisie, als bedoeld in artikel 30a, lid 4, Wet SUWI, en/of het plan van aanpak, als bedoeld in artikel 30a, lid 6, Wet SUWI,<sup>21</sup> dient de RB te beschikken over informatie op basis waarvan de RB deze visie en/of het plan van aanpak kan opstellen. Zoals de wetgever in de onderstaande passages uit de wetsgeschiedenis heeft toegelicht, levert de medische beoordeling in combinatie met de arbeidskundige beoordeling belangrijke informatie daarvoor op. Daaruit zal immers blijken welke re-integratiemogelijkheden een cliënt volgens de VA heeft om zijn of haar eigen werk te doen. De verstrekking van de in bijlage 1 genoemde gegevens door de VA aan de RB is ingevolge artikel 74, lid 1, Wet SUWI derhalve toegestaan (zie *onderdeel ii* en randnr. 4.5).

Zie:

- *Kamerstukken II 2004/05, 30 034, nr. 3, p. 174:*

“In vervolg op de re-integratievisie, die door het UWV in samenspraak met de cliënt wordt opgesteld, kan een re-integratieplan worden opgesteld. In het re-integratieplan worden de afspraken vastgelegd tussen reïntegratiebedrijf en cliënt die in het kader van de re-integratie zijn gemaakt. Deze afspraken zullen zo concreet mogelijk worden gemaakt en worden gekoppeld aan het beoogde eindresultaat. Het is belangrijk dat partijen weten waar ze elkaar over en weer op kunnen aanspreken. De gedeeltelijk arbeidsgeschikte heeft dus niet alleen verplichtingen maar ook rechten jegens degene die verantwoordelijk is voor zijn re-integratie. De instemming van de gedeeltelijk arbeidsgeschikte met deze rechten en plichten uit zich in het feit dat deze de overeenkomst voor gezien moet tekenen.

[...] Het UWV kan een reïntegratiebedrijf de opdracht geven een re-integratieplan op te stellen. Dit is een bevoegdheid en geen verplichting.[...]”

- *Kamerstukken II 2008/09, 31 514, nr. 8, p. 5:*

“Omdat aan een re-integratievisie en een re-integratieplan een verzekeringsgeneeskundige en/of arbeidskundige beoordeling ten grondslag ligt, geldt voor de beslissing op bezwaar een beslistermijn van 17 (of 21) weken, als bezwaar wordt gemaakt tegen een re-integratievisie of een re-integratieplan die hun grondslag vinden in artikel 39 Wet WIA. Voor de overige arbeidsongeschiktheidswetten en de Werkloosheidswet (WW) vinden de re-integratievisie en het re-integratieplan hun grondslag in artikel 30a Wet SUWI.” (onderstreping toegevoegd)

- *Kamerstukken II 2020/21, 35 589, nr. 3, p. 5:*

“Het eigen oordeel van de verzekeringsarts vormt een belangrijk element in

<sup>21</sup> En zie verder ook artikel 26, lid 1, Wet WIA, artikel 39, lid 1, Wet WIA, artikel 2:18, lid 1, Wajong.



het totaaloordeel van UWV over de re-integratie-inspanningen.”

- *Kamerstukken II 2000/01, 27 588, nr. 3, p. 39:*

“Verder is een kerntaak van het UWV een goede en tijdige claimbeoordeling. De medische beoordeling die onderdeel is van de claimbeoordeling levert in combinatie met een adequate arbeidskundige beoordeling belangrijke informatie voor de re-integratie. Centraal moet daarin immers staan wat de werknemer nog wel kan.”

- 4.22 Voor zover een re-integratiebedrijf wordt ingeschakeld voor het opstellen van een re-integratievisie en/of het plan van aanpak in het kader van de re-integratie, vormt artikel 73, lid 9, Wet SUWI overigens de wettelijke rechtvaardiging voor de verstrekking van gegevens aan de re-integratiebedrijven. Artikel 73, lid 9, Wet SUWI bepaalt dat alle gegevens en inlichtingen worden verstrekt aan een re-integratiebedrijf die noodzakelijk zijn voor het opstellen van het plan van aanpak voor de persoon wiens inschakeling in de arbeid door het re-integratiebedrijf wordt bevorderd.

#### ***Verstrekking van gegevens aan de TO***

- 4.23 Uit bijlage 1 blijkt dat de VA of – in opdracht van de VA – de MS of de SMV de contactgegevens van een cliënt samen met informatie over de benodigde vervolgspraak of andere gegevens die moeten worden verstuurd aan cliënt, wenst te verstrekken aan de TO zodat de TO de vervolgspraak met de VA kan plannen of de gegevens namens de VA aan de cliënt kan sturen.
- 4.24 De VA of – in opdracht van de VA – de MS of de SMV kunnen SUWI-gegevens aan de TO verstrekken voor zover de TO deze gegevens nodig heeft voor de uitvoering van werkzaamheden die de TO onder verantwoordelijkheid van de VA, c.q. in naam van de VA, uitvoert (zie *onderdeel i* en randnr. 4.4). Het moet daarbij meer precies gaan om werkzaamheden die de TO verricht ten behoeve van de uitvoering van de taken die de VA heeft op grond van de Wet SUWI (jo. Ziektewet, WIA en/of Wajong) (zie hoofdstuk 2). De gegevensverstrekking door de VA kan in dat geval worden gebaseerd op de wettelijke grondslag op grond waarvan de VA deze heeft verzameld en verwerkt.



## **5 Disclaimer**

Dit onderzoeksrapport is opgesteld voor en in opdracht van het Ministerie van Binnenlandse Zaken. Anderen dan de opdrachtgever kunnen aan dit onderzoeksrapport geen rechten ontleen. Jegens anders dan de opdrachtgever zijn de opstellers dan ook onder geen enkele omstandigheid aansprakelijk. Niet is uitgesloten dat dit rapport onjuistheden of onvolkomenheden bevat of dat de inhoud van dit rapport inmiddels is achterhaald. Als u advies wenst over een onderwerp dat aan de orde komt in dit rapport, dient u steeds uw eigen (juridische) adviseur te raadplegen. Op dit rapport zijn de algemene voorwaarden van Pels Rijcken & Droogleever Fortuijn N.V. van toepassing, te raadplegen via <https://www.pelsrijcken.nl/algemene-voorwaarden>.



## **6 Bijlage A: Door het UWV ingevulde overzicht van gewenste gegevensuitwisselingen**

Het UWV heeft onder meer tot taak uitvoering te geven aan de wettelijke arbeidsongeschiktheidsverzekeringen, de wettelijke ziekgeldverzekering, de wettelijke werkloosheidsverzekering, de Wet arbeidsongeschiktheidsvoorziening jonggehandicapten, de Toeslagenwet, de Wet inkomensvoorziening oudere werklozen, alsmede aan wetten die de uitvoering van deze wetten beheersen, voor zover die uitvoering niet bij of krachtens enige wet aan anderen is opgedragen (zie artikel 30 Wet SUWI).

In het kader van deze taken voeren de verzekeringsarts (hierna: VA) en – namens de VA – de medische secretaresse (hierna: MS) en Sociaal Medische Verpleegkundigen (hierna: SMV) werkzaamheden uit en verzamelen zij gegevens. De rest van de functionarissen die betrokken zijn bij de re-integratie van cliënten zouden deze gegevens willen ontvangen omdat deze gegevens volgens hen nodig zijn voor de uitvoering van hun taken en bevoegdheden. In de tabel hieronder worden de gewenste gegevensuitwisselingen nader uitgewerkt.



<b>Ontvangende functionaris</b>	<b>Verstrekking door VA of (namens de VA) door de SMV of MS van</b> [beschrijving gegevens]	<b>Oorspronkelijk verzameld door VA of (namens de VA) door SMV en/of MS op grond van</b> [beschrijving wettelijke taken en/of doeleinde]	<b>Ontvanger heeft deze nodig m.b.t.</b> [beschrijving wettelijke taken en/of doeleinde en noodzaak]
<b>Medewerkers verzuimbeheersing (MV)</b>	<ul style="list-style-type: none"> <li>• Vervolgacties voor de MV</li> </ul>	<ul style="list-style-type: none"> <li>• Niet verzameld door VA of (namens de VA) door SMV en/of MS; de basisgegevens komen uit de digitale vragenlijst</li> </ul>	<ul style="list-style-type: none"> <li>• Uitvoeren vervolgacties die de VA noodzakelijk vindt</li> </ul>
<b>Arbeidsdeskundigen (AD)</b>	<ul style="list-style-type: none"> <li>• Locatie medisch probleem</li> <li>• Beperkingen</li> <li>• Wel/geen rijbewijs</li> <li>• Soms opleiding</li> </ul>	<ul style="list-style-type: none"> <li>• Wet: Ziektewet-, claim- of Wajongbeoordeling</li> <li>• Doel: AD faciliteren in vaststelling van belastbaarheid; vaststellen re-integratie inspanningen (RIV)</li> </ul>	<ul style="list-style-type: none"> <li>• Wet: Ziektewet-, claim- of Wajongbeoordeling</li> <li>• Doel en noodzaak: Vanuit de beperkingen/belastbaarheid vaststellen van mate van arbeidsongeschiktheid (eigen werk/maatgevende arbeid, gangbare arbeid en arbeidsvermogen)</li> </ul>
<b>Procesbegeleiders (PB)</b>	<ul style="list-style-type: none"> <li>• Antwoorden op juridische vragen situatie cliënt (Amber etc.)</li> </ul>	<ul style="list-style-type: none"> <li>• Wet: Ziektewet-, claim- of Wajongbeoordeling</li> <li>• Doel: PB faciliteren om voorwaarden voor bepaalde situaties vast te stellen. Soms ook bepalen welk soort beoordeling (su, telefonisch, beeldbel, ODS).</li> </ul>	<ul style="list-style-type: none"> <li>• Wet: Ziektewet-, claim- of Wajongbeoordeling</li> <li>• Doel en noodzaak: Vanuit de gegevens voorwaarden bepalen of een bepaald wetsartikel van toepassing is (bijvoorbeeld Amber of hulpbehoefendheid)</li> </ul>
<b>Re-integratiebegeleiders (RB)</b>	<ul style="list-style-type: none"> <li>• Re-integratie mogelijkheden</li> <li>• Geschiktheid eigen werk (op termijn)</li> </ul>	<ul style="list-style-type: none"> <li>• Claimbeoordeling Ziektewet</li> </ul>	<ul style="list-style-type: none"> <li>• Opstellen en uitvoeren Plan van Aanpak</li> </ul>
<b>Teamondersteuners (TO)</b>	<ul style="list-style-type: none"> <li>• Afspraken welke gemaakt moeten worden (su etc.)</li> <li>• Vraag om brief te sturen</li> </ul>	<ul style="list-style-type: none"> <li>• Wet: Ziektewet-, claim- of Wajongbeoordeling</li> <li>• Doel: TO opdragen welke afspraken gemaakt moeten worden of zaken gepland of verstuurd moeten worden</li> </ul>	<ul style="list-style-type: none"> <li>• Wet: Ziektewet-, claim- of Wajongbeoordeling</li> <li>• Doel en noodzaak: Vanuit de opdracht komen tot een adequate vervolghandeling</li> </ul>